



Naturen i Svalövs kommun



Naturvårdsprogram del 1



Inledning

Naturvårdsprogrammet som nu har tagits fram har som mål att värna, vårda och visa den fantastiska naturkommun som Svalöv är.

Att beskriva naturens alla värden och dess ekosystemtjänster är viktigt för kommunens attraktionsvärde och identitet.

Naturupplevelse är viktigt för människans psykiska och fysiska hälsa. Barn som leker och har uteundervisning i gröna miljöer är mindre sjuka och blir mer kreativa.

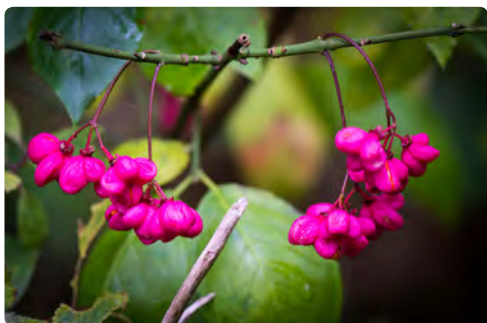
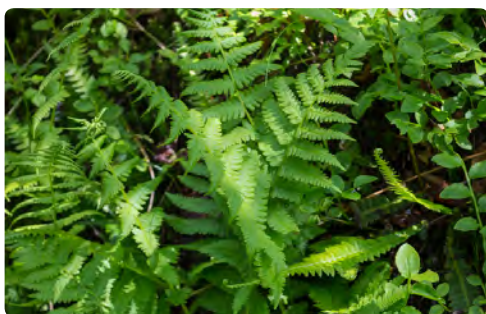
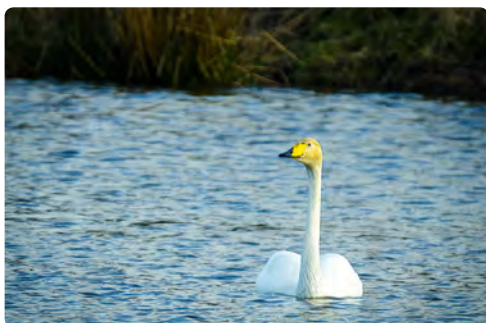
Att förbättra tillgängligheten för friluftsliv och turismnäringen är viktigt för kommunens hållbara utveckling.

Projektet har fått ekonomiskt bidrag från LONA, Lokala naturvårdssatsningen.

Projekt och text: Charlotte Lundberg.
Foto: merparten foto av Thomas Arnström och några foto av Charlotte Lundberg.
Layout: Daniel Henriksson.
Kartor: Fredrik Johansson, Charlotte Lundberg.

Svalövs kommun
260 80 Svalöv
Besöksadress: Herrevadsgatan 10
www.svalov.se
E-post: info@svalov.se

Några vilda invånare och besökare i kommunen





Storspoven - Svalövs kommunfågel. Foto Hjalmar Dahm

1 Det gröna Svalöv

Naturen och den biologiska mångfalden är basen för allt liv och kommunens viktigaste resurs. Den producerar tjänster som vi alla är beroende av. Dessa ekosystemtjänster måste vi värna, vårda och visa så att de finns kvar för kommande generationer.

Naturen har stor betydelse för Svalövs kommuns attraktivitet och identitet. Att bo nära naturen är ett viktigt skäl för att flytta eller återvända till kommunen.

Naturen är en viktig bas för näringarna jord- och skogsbruk. Historiskt sätt har dessa näringar varit med och skapat många av de natur- och kulturvärden som finns i kommunen idag som naturbeten och ädellövskogar.

I Skåne och i Svalöv finns en artrikedom av djur, växter och svampar som saknar motsvarighet på annat håll i Sverige. Skälet till det är att kommunen ligger i en

geologisk gränsszon där kalkrika bergarter möter det sura urberget. Här möts sydliga och nordliga växt, svamp och djurarter. Stor artrikedom finns i ett stort antal livsmiljöer. Landskapet är tredelat med slätt i söder, mellanbygd norr om Svalöv och skogsbygd på Söderåsen

De områden som har stora natur- och kulturvärden (51 st) beskrivs med text och bild i Naturvårdsprogrammets del 2 Dessa områden har valts då de har stor betydelse för biologisk mångfald, stora kulturhistoriska värden och/ eller att de är viktiga för friluftslivet.

Bakgrund

”Utarmningen av jordens biologiska mångfald hör till de former av mänsklig påverkan som har blivit så omfattande att de i längden skulle kunna få katastrofala följder för oss själva” (Planetens gränser J. Rockström).

Att hejda förlusten av biologisk mångfald är ett viktigt miljömål för Sverige, Skåne och Svalöv. I Svalövs miljömålsprogram 2010-2015 är ett miljömål att göra ett naturvårdsprogram.

Kommunen ansvarar för fysisk planering. Kommunen är tvungen enligt lag att peka ut var den värdefulla naturen finns och hur man ska arbeta för att säkerställa den.

Mål med naturvårdsprogrammet

Naturvårdsprogrammet består av två delar.

Del 1 beskriver vilket ansvar Svalövs kommun har för att hejda förlusten av biologisk mångfald och hur kommunen kan värna, vårda och visa natur- och kulturvärden. Här presenteras internationella konventioner och mål som Sverige har ställt sig bakom. Lagar som reglerar naturvården och ger värdefull natur ett långsiktigt skydd beskrivs liksom nationella miljömål, planer och regionala program.

Del 2 beskriver 51 områden med höga natur- och kulturmiljövärden. Flera av dessa är viktiga för friluftslivet. Grönstrukturen i kommunens 6 tätorter ingår också bland dessa områden. Till varje område finns också förslag på hur områdena kan bibehållas och utvecklas.

De flesta områdena som beskrivs har ett långsiktigt skydd eller har de pekats ut som värdefulla natur- kultur- eller friluftsområden i olika myndigheters program.

Syftet med naturvårdsprogrammet är att;

- beskriva värdefulla natur- och kultur miljöer i Svalövs kommun,
- vårda, skydda och utveckla värdefulla natur- och kulturmiljöer på landsbygden och i tätorterna,
- vara ett kunskapsunderlag i den fysiska planeringen, vid exploatering, bygglivsärende och vid miljökonsekvensbeskrivningar,
- vara ett kunskapsunderlag för förkola och skolans uteundervisning,
- visa kommuninvånarna och besökarna var de värdefulla natur- och kulturmiljöerna finns,
- öka och sprida kunskap om biologisk mångfald, ekosystemtjänster, grönstruktur och landskapskonventionen.



Jätteverbena är en viktig fjärilsväxt



Bok slår ut

2 Naturvård

Begreppet naturvård kan beskrivas som nedan.

”Att bevara den biologiska mångfalden på jorden är ett huvudmål för allt naturvårdsarbete. Att bevara den biologiska mångfalden är en fråga om träget arbete i vardagen, att väga in hänsyn till naturtyper och deras växter och djur i alla beslut vi fattar och alla verksamheter vi utövar. Ett biotop- och artskydd värt namnet är ett arbete på lång sikt och med respekt för naturens betydelse som en självklar grundval. Det kräver en ny ödmjukhet hos människan, en insikt om att hon inte kan överleva om naturens livsväv är sönderriven och förödd. Och det kräver en genuin förståelse för hur de ekologiska systemen fungerar.” (Per Wrammer)

I regeringens skrivelse, en samlad naturvårdspolitik 2001 betonas att ”naturvärden är en hörnsten i arbetet med det hållbara samhället”. Det eftersträvas en

starkare koppling mellan naturvård och kulturmiljövård, näringslivsfrågor, regional utveckling och friluftsliv/turism.

Naturen ska föras närmare människan vilket bl.a. görs genom att satsa mer på kommunal naturvård och mer på medborgarsamverkan. Begreppet naturvård omfattar inte längre bara skydd och vård av värdefulla objekt med geologiska och biologiska värden utan det är lika viktigt att sprida och öka kunskapen om naturen och alla dess värden. Vidare är det viktigt att göra naturen tillgänglig för alla. Naturvårdsarbetet ska ske på många plan och är allas ansvar.

Staten har sedan 2004 stimulerat kommunal naturvård genom statsbidrag till lokala naturvårds- och vattenprojekt (LONA och LOVA).

Hållbar utveckling

Begreppet hållbar utveckling har sitt ursprung från rapporten ”Vår gemensamma framtid” från 1987 av Gro Harlem

Brundtland. Rapporten skrevs inför FN:s miljökonferens i Rio de Janeiro 1992 och fick stor uppmärksamhet då den kopplade samman frågor som berör ekologi, ekonomi och social utveckling.



Internationella beslut och åtaganden

Konventionen om biologisk mångfald och Nagoya-avtalet

1992 ställde sig Sverige bakom konventionen för biologisk mångfald på FN:s miljökonferens i Rio de Janeiro. Konventionen handlar om hur vi ska bevara och hållbart nyttja biologisk mångfald.

Mångfaldskonferensen i Nagoya 2010 resulterade i en strategisk plan med 20 operativa mål för att rädda den biologiska mångfalden. Ett mål är att skydda 17 % av jordens land- och sötvattensarealer till år 2020.

Landskapskonvention

Den europeiska landskapskonventionens mål är en rikare livsmiljö där alla kan delta i utformningen. Dess medel är förbättrat skydd, förvaltning och planering av europeiska landskap. Den syftar också till att främja samarbetet kring landskapsfrågor inom Europa och till att stärka allmän-

hetens och lokalsamhällets delaktighet i det arbetet. Konventionen innefattar alla typer av landskap, både stad och landsbygd.

Globala mål för hållbar utveckling

Förenta nationerna antog 17 nya globala mål i september 2015. Målen är ett försök att integrera den ekologiska, ekonomiska och sociala dimensionen.

Mål 15 handlar om biologisk mångfald:

”Skydda, återställa och främja en hållbar användning av landekosystemen, säkerställa ett hållbart skogsbruk, bekämpa ökenspridningen och stoppa markförstörelsen och förlusten av biologisk mångfald”

Nationella miljökvalitetsmål

Det övergripande målet med de 16 miljökvalitetsmålen är att när vi lämnar över ett samhälle till nästa generation så ska miljöproblemen vara lösta.

Miljökvalitetsmålen syftar till:

- främja människors hälsa
- värna den biologiska mångfalden och naturmiljön
- ta till vara kulturmiljön och de kulturhistoriska värdena
- bevara ekosystemets långsiktiga produktionsförmåga
- trygga en god hushållning med naturresurserna

Alla miljökvalitetsmålen har direkt eller indirekt en stark koppling till naturen.

Svalövs naturvårdsprogram berörs främst av miljömålet ett Rikt växt och djurliv, Levande skogar, Myllrande våtmarker, Levande sjöar och vattendrag och ett Rikt odlingslandskap. Begreppet tätortsnära natur behandlas också vilket ingår i miljömålet ”En god bebyggd miljö”.



Bete gynnar biologisk mångfald och gör historiska platser synliga

3 Kulturmiljövård

”Kulturmiljö – avser hela den av människor påverkade miljön, det vill säga som i varierande grad präglats av olika mänskliga verksamheter och aktiviteter.” (Riksantikvarieämbetet).

I naturvårdsprogrammet är det framförallt gröna kulturmiljöer som beskrivs d.v.s. kulturmiljöer som direkt eller indirekt har betydelse för biologisk mångfald.

Det biologiska kulturarvet definieras av riksantikvarieämbetet så här:

”Det biologiska kulturarvet utgörs av ekosystem, naturtyper och arter som uppstått, utvecklats eller gynnats av människans nyttjande av landskapet och vars långsiktiga fortlevnad och utveckling förutsätter eller påverkas positivt av brukande och skötsel”.



Jätteekar berättar om ett gammalt beteslandskap



Slätten i södra delen av Svalövs kommun

4 Naturen i Svalövs kommun

Landskapet med olika bygder

Slättbygden, risbygden och skogsbygden sätter sin prägel på landskapet i Svalövs kommun. Naturliga förutsättningar (topografi, berggrund och jordart) för markanvändning, byggnadskick och stängselmaterial ligger till grund för denna historiska indelning. (Campbell, 1928)

Slätten finns i söder och norr om Svalöv börjar risbygden. Skogsbygden dominerar kommunens norra delar. Nedan karta visar var de olika bygderna har sin utbredning. Risbygd delas in i gles respektive tät och skogsbygd likaså.

"Landet var med stora slätter, som något litet var konvexa, varpå man inget annat såg annat än åkerfält... I dällderna emellan dessa fält där landet var fuktigare lågo sköna ängar. Inga träd sågos utom några få vid byarna." Linné 1749

Linnes beskrivning har en del likheter

med dagens slättbygd men på 1800-talet förändrades landskapet drastiskt genom skiftesreformerna då gårdarna flyttades ut från byn med de samlade ägorna.

Idag är stora, rätvinkliga åkerfält vanliga på slätten och naturvärdena är främst knutna till de stora ådalarna Saxån-Braån och Råån men även bäckar, små skogsdungar, pilevallar, märgelgravar, småvatten, åker och vägrenar är viktiga livsmiljöer för växter och djur. Söder om Teckomatorp finns ett flertal gravhögar i landskapet där vegetationen är artrik.

Mellanbygden eller risbygden beskrevs av Linné som:

"Härligare land kunde inte naturen avbilda än det som här mellan slätten och skoglandskapet inget land i Europa överträffar denna ort i fägring och behaglighet, i mildt klimat och fetma."

På 1700-talet livnärde sig bonden främst
Forts. nästa sida >

på boskapsskötsel i risbygden. Det satte sin prägel på landskapet som dominerades av stora betesmarker och ängsmark. Idag har i stort sätt ängsbruket försvunnit men stora betesmarker finns kvar. Här ligger några av kommunens artrikaste naturtyper, kalkfuktängar och naturbetesmarker. Andra artrika biotoper är alléer, stenmurar, träridåer, skogsdungar, kärr, vägrenor, småvatten, gamla träd och åkerholmar. I mellanbygden ligger också godslandskapet där gamla träd av framförallt av ek finns i alléerna och beteshagarna.



Skogsbygd

skogsprodukter var bondens viktigaste inkomstkälla.

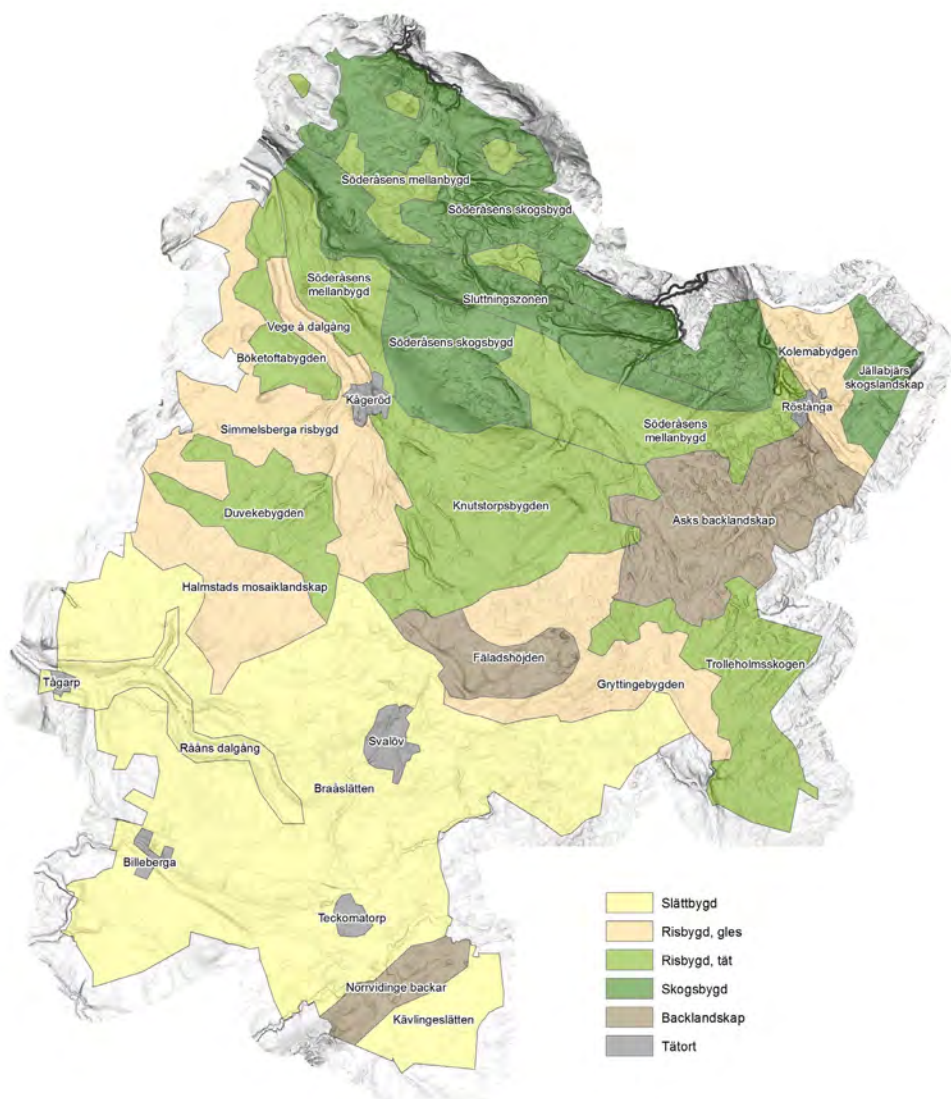
” Skogslandet... var mycket höglänt och fick en helt annan art; här blev åkrarna fulla av klappor, ängarna av stenar, fulla med buskar.” Linné 1749

I mitten av 1700- talet dominerade olika typer av lövskog denna bygd. Olika

Skogsbygdens naturvärden finns främst i ädellövskogarna på Södersåsens slutningar och i sprickdalarna. Alkärr, öppna kärr och mossar är andra viktiga naturtyper för den biologiska mångfalden. Insprängt i skoglandskapet finns också naturbeten.



Risbygd



Olika bygder i Svalövs kommun: Karta: Jakob Levallius

Forts. nästa sida >

Naturtyper

Sjöar och vattendrag

I Svalövs kommun finns tre naturliga sjöar såsom Odensjön, Svartesjö och Klåverödssjön vilka alla ligger på Söderåsen. Kommunen har del av fyra avrinningsområden, vilka är Saxån-Braån, Råån, Vegeå och Rönneå. Många vattendrag har sedan början av 1900-talet rätats eller kulvertterats. Naturliga slingrande vattendrag har en viktig funktion genom att de renar olika utsläpp från människan. Synen på vatten har därför ändrats från "ett vattensjukt landskap" till att "ett landskap utan vatten är sjukt". Detta har medfört att flera vattenvårdsåtgärder har genomförts för att stanna upp och naturligt rena vattnet i landskapet.

Miljömålet

"Levande sjöar och vattendrag"

"Sjöar och vattendrag ska vara ekologiskt hållbara och deras variationsrika livsmiljöer ska bevaras. Naturlig produktionsförmåga, biologisk mångfald, kulturmiljövärden samt landskapets ekologiska och vattenhushållande funktion ska bevaras, samtidigt som förutsättningar för friluftsliv värnas."



Ny våtmark vid Råån

Våtmarker

Mark som delar av året täcks av vatten benämns våtmark. Kvarndammar, fiskdammar och vattenfyllda gamla stenbrott, lertag och märgelgravar finns spridda över över hela kommunen och klassas som våtmark.

Andra våtmarker är mossar och kärr som ligger både i ris- och skogsbygden. Tranerödsmosse är den minst påverkade högmossen och skyddas som naturreservat. Liaängen, Orrödkärret, Bodens naturbete och Sonarps rikkärr är kalkkärr med stor artrikedom där de tre förstnämnda har skydd som naturreservat och den sista som biotopskydd. Det finns många mindre mossar i öster och på Söderåsen som till exempel Pluddrika mosse, Svarte mosse, Skeamosse och Stenestads mosse. Dessa har påverkats av torvtäkt men är ändå en viktig livsmiljö för olika ovanliga arter. Vattenreglering är en annan ekosystemtjänst de bidrar med.

Sedan början av 1990-talet har i kommunen anlagts ca 30-tal våtmarker. Speciellt viktiga för fågelfaunan är Buls måse, Ättehögsdammen, Höje Backe, Trolleholmssjön, Kolemadammen och Ask våtmark. Den senaste Bokholmens våtmark är Skånes största på cirka 100 hektar och är källområde till Kvärkaån och Skärån i Söderåsens nationalpark. Andra vattenvårdsåtgärder har varit att ta bort vandringshinder för fisk.

Miljökvalitetsmålet

"Myllrande våtmarker"

"Våtmarkernas ekologiska och vattenhushållande funktion i landskapet ska bibehållas och värdefulla våtmarker bevaras för framtiden."

Odlingslandskap

I slättlandskapet söder om Svalöv dominerar storskalig odling medan norr om Svalöv finns ett mera småskaligt odlingslandskap.

Naturvärdena på slätten ligger i de stora ådalarna med naturbeten och fuktängar närmast ån. Även små bäckar är viktiga livsmiljöer för biologisk mångfald. Gamla träd, små skogsdungar, bronsåldershögar, trädridåer, märgelgravar med flera småbiotoper är viktiga livsmiljöer för många arter.

I mellanbygden ligger de artrika naturbetena och ängsmarkerna. Här växer olika specialiserade arter som kan försvinna om markerna inte betas tillräckligt. I närheten av dessa finns artrika vägrenar som om de sköts rätt blir viktiga spridningsvägar för arter mellan naturbetena. Betesmarker med gamla ekjättar har stora natur- och kulturvärden. Det ligger speciellt runt godsens. Gamla betesmarker med ek finns också runt Kågeröd där de utvecklats till artrika skogar.

Miljömålet

”Rikt odlingslandskap”

”Odlingslandskapets och jordbruksmarkens värde för biologisk produktion och livsmedelsproduktion ska skyddas samtidigt som den biologiska mångfalden och kulturmiljövärdena bevaras och stärks.”

kärnområden för sällsynta och hotade arter. Orsaken beror på att den växer på en basisk berggrund, att skogarna tidigare brukades som ängsmark, att vissa skogsbestånd är gamla med många liggande och stående döda träd eller att de skötts med ett skonsamt ädellövskogsbruk.

Artrika ädellövskogar växer också på diabaskullar runt Ask och närmst godsens Trolleholm, Knutstorp och Duveke.

Alsumpskogar och fuktiga björkskogar är andra viktiga skogsmiljöer för biologisk mångfald. Speciellt intressant är gamla alskogar som utvecklats till stora socklar. Dessa finns spridda över hela kommunen men främst i risbygd och skogsbygd.

Miljömålet

”Levande skogar”

”Skogens och skogsmarkens värde för biologisk produktion ska skyddas samtidigt som den biologiska mångfalden bevaras samt kulturmiljövärden och sociala värden värnas.”



Blåsippan

Skogar

Större bestånd av ädellövskogar med bok som dominerande trädslag växer på Söderåsens sluttningar och i dess sprickdalar. Dessa skogar har mycket höga naturvärden med många värdekärnor sk.

Forts. nästa sida >

Grönsktrukturer i tätorter

I Svalövs kommuns sex tätorter finns parker och grönområden i närheten där människor bor. Genom varje tätort rinner små eller stora vattendrag vilket bidrar till att förstärka grönskstrukturen.

Teckomatorp, Billeberga och Tågarp som ligger i slättlandskapet har längre väg till stora natur- och rekreations områden. Strax norr om Svalöv ligger naturreservatet Svantorps- och Bolshus fålad vilket är ett välbesökt område. Invånarna i Röstånga och Kågeröd som ligger vid foten till Söderåsen har stor tillgång till allemansrättslig mark och skyddad natur. Förutom i grönområdena och vattendragen så finns den biologiska mångfalden i tätorterna på kyrkogårdar, trädalléer, gamla träd och ruderat områden (obebyggda tomter, banvallar, mm). Se vidare beskrivning av varje tätort i del 2.

Miljömålet

”God bebyggd miljö”

”Städer, tätorter och annan bebyggd miljö ska utgöra en god och hälsosam livsmiljö samt medverka till en god regional och global miljö. Natur- och kulturvärden ska tas till vara och utvecklas. Byggnader och anläggningar ska lokaliseras och utformas på ett miljöanpassat sätt och så att en långsiktigt god hushållning med mark, vatten och andra resurser främjas.”



Svalövssjön har bidragit till utveckling av biologisk mångfald och en attraktiv boendemiljö

Biologisk mångfald

Biologisk mångfald är sedan 20 år tillbaka ett centralt begrepp och en viktig del av både svenskt och internationellt miljöarbete.

Förekomsten av biologisk mångfald och förnyelsebara naturresurser är en förutsättning för mänskligt liv på jorden. Begreppet biologisk mångfald omfattar nivåerna gener, arter och ekologiska system. En annan viktig nivå är landskap.

Ekologiska system är förutsättning för en stor artrikedom. Många växter och djur är helt beroende av en speciell biotop för sin överlevnad. Dessa ekosystem är också beroende av funktionerna av dessa arter. Det kan vara djur som pollinerar växter som i sin tur är föda för andra djur osv. Stor genetisk variation krävs för att arter ska kunna anpassa sig och utvecklas i det föränderliga landskapet. För att arter och ekosystem ska leva för lång tid framöver måste livsmiljöerna i landskapet bindas samman, vara tillräckligt stora, och skötas så att naturvårdsnyttan behålls.

Biologisk mångfald finns inte bara i livsmiljöer som är opåverkade av människan utan många artrika naturtyper har skapats och skötts av människan genom tiden.

Landskapskonventionen har stärkt betydelsen av landskap. För många ekologiska livsmiljöer är det viktigt att skydda eller sköta olika landskap. Ett landskap har också stora historiska och visuella värden.

Ekosystemtjänster är ett viktigt begrepp som sätter pris på nyttan med biologisk mångfald. Nötväcken är värd 30.000 kr då den planterar träd som i sin tur förbättrar luftmiljö och minskar buller.



Nötväcken tar solrosfrö

Miljömålet

”Ett rikt växt- och djurliv”

”Den biologiska mångfalden ska bevaras och nyttjas på ett hållbart sätt, för nuvarande och framtida generationer. Arternas livsmiljöer och ekosystemen samt deras funktioner och processer ska värnas. Arter ska kunna fortleva i långsiktigt livskraftiga bestånd med tillräcklig genetisk variation. Människor ska ha tillgång till en god natur- och kulturmiljö med rik biologisk mångfald, som grund för hälsa, livskvalitet och välfärd.”

Biologisk mångfald i Svalöv

Den nationella rödlistan tas fram och revideras av ArtDatabanken. Listan fastställs av naturvårdsverket och den presenterar arter som är ovanliga eller håller på att dö ut i Sverige. Den senaste versionen på rödlista är från 2010. Var femte år görs en bedömning av risken för att en art ska försvinna eller minska i landet. Internationella kriterier används där man bedömer populationsminskning, förändring i utbredningsområde och populationsstorlek.

Av Sveriges 4273 rödlistade arter finns 1974 i Skåne. De flesta rödlistade arterna finns i odlingslandskapet och skogslandskapet.

I Svalövs kommun finns de flesta rödlistade arterna i skogs- och mellanbygden. Bara i Söderåsens nationalpark finns 217 kända rödlistade arter av mossor, lavar vedlevande insekter, spindlar och flad-

dermöss. Till detta kommer ett 20-tal olika vattenlevande insekter, kärlväxter och fågelarter. I kommunen i stort finns ca 300 rödlistade kända arter. Det är viktigt att veta att rödlistan bygger på observationer som gjorts i ett område som rapporteras in. Den ger en viktig indikation på var de artrikaste livsmiljöerna finns. Andra viktiga källor för att hitta rödlistade arter är tex Skånes floraprojekt.

Rapporterade rödlistade arter mellan 2005 och 2015 i Svalövs kommun är 183 stycken arter fördelade på följande artgrupper:

Fågelfauna 56

Kärlväxter 38

Svampar 45

Mossor 3

Lavar 11

Ryggradslösa djur 30

EN	Utdöd Extinct	En art (ett taxon) är utdöd när det ställt utom rimligt tvivel att den sista individen dött
RE	Försvunnen Regionally extinct	En art är försvunnen när det ställt utom rimligt tvivel att den sista individen som är potentiellt kapabel till reproduktion inom landet (regionen) har dött eller försvunnit från landet (regionen)
CR	Akut hotad Critically endangered	En art tillhör kategorin akut hotad när den löper en extremt stor risk att dö ut i vilt tillstånd inom en mycket nära framtid
EN	Starkt hotad Endangered	En art tillhör kategorin starkt hotad om den inte uppfyller något av kriterierna för akut hotad, men ändå löper mycket stor risk att dö ut i vilt tillstånd inom en nära framtid.
VU	Sårbar Vulnerable	En art tillhör kategorin sårbar om den inte uppfyller något av kriterierna för vare sig akut hotad eller starkt hotad, men löper stor risk att dö ut i vilt tillstånd i ett medellångt tidsperspektiv.
NT	Missgynnad Near threatened	En art tillhör kategorin missgynnande om den inte uppfyller något av kriterierna för vare sig akut hotad, starkt hotad eller sårbar men är nära att uppfylla kriterierna för sårbar.
DD	Kunskapsbrist Data deficient	Till denna kategori förs arterna om vars utbredning och/eller populationsstatus man inte har tillräckliga kunskaper för att göra vare sig en direkt eller indirekt bedömning av utdöenderisken. Enligt tillämpningsreglerna bör det dock finnas misstankar om att arten kan vara hotad eller t.o.m. försvunnen



Rasbrant är en ansvarsbiotop för Svalövs kommun

Några ansvarsarter och ansvarsbiotoper i Svalövs kommun

I Skåne finns flera ansvarsarter. Definitionen på en ansvarsart är att den är klassad som hotad i den nationella rödlistan 2010 och har sin huvudsakliga utbredning i Skåne.

Kommunen har ansvar för naturtyper som har liten utbredning ofta med minskande trend i landet. Detta ansvar beror på att kommunen, regionen eller landet har en betydande andel av den kvarvarande ytan sett ur ett nationellt eller internationellt perspektiv.

Ansvarsarter

Insekter och musslor:

- Läderbagge (gamla ekar i hagmarker och alléer)
- Violettkantad guldvinge (naturbeten)
- Starrgräsfjäril (Traneröds mosse)
- Stor bäckslända ,Dinocras cephalotes (karaktärart i Söderåsens rena bäckar)
- Bredbrämad bastardsvärmare (Stubbarödsäng)
- Tjockskalig målarmussla (Saxån- Braån)

Växter:

- Sandnejlika

- Aklejeruta
- Skogsbräsma
- Lundbräsma
- Skogsveronika
- Bokarv
- Skuggbräken

Ansvarsbiotoper

Anges enligt naturtypsindelningen i det Europeiska nätverket Natura 2000 om den finns med.

Våtmarker:

- Västlig högmosse med kantskog av glasbjörk (7110)
- Rikärr (7230)

Vattendrag

Naturligt rinnande vatten (Nationellt särskilt värdefulla vatten och värdefulla vatten).

Betesmark:

- Enebuskmarker på hedar (5130)
- Torra hedar(4030)
- Sandstäpp (6120)
- Trädklädda betesmarker av fennoskandisk typ t.ex. ekhage (9070)

Skog:

- Lövsumpskogar av fennoskandisk typ (9080)
- Bokskog av fryletyp, speciellt rikligt med gamla träd och död ved (9110)
- Bokskog av örtrik typ (9030)
- Kalkbokskog (2223)
- Ek –avenbokskog av måratyp (9170)
- Ek-Avenbokskog av buskstjärnblomma-typ (9160)
- Alluviåla lövskogar som tidvis är översvämmade (91E0)
- Hasselundar
- Rasbranter, basiska (8120) och silikat (8110)

Signalarter

Arter som indikerar på höga naturvärden

kallas för signalarter. Många rödlistade arter är signalarter men det finns andra som till exempel gullpudra som indikerar på rörligt grundvatten.

Ekosystemtjänster

Ekosystemtjänster är tjänster som naturens ekosystem ger till människan. I naturvårdsprogrammet beskrivs ekosystemtjänster som är relevanta för natur, kultur och friluftslivsvärden.

Kategori	Avdelning	Ekosystemtjänst
Ekosystemtjänster	Livsmedel	Livsmedel från odlade landväxter Livsmedel från tama landdjur Livsmedel från vilda djur och växter Livsmedel från odlade sötartens- och marina djur
	Vattenförsörjning	Dricksvatten Icke-drickbart vatten
	Biotiska råvaror	Fiberråvara från växter
	Bioenergi	Bioenergi från skog
Reglerande och upprätthållande	Reglering av avfall och föroreningar	Utspädning, nedbrytning, rennäringsåtgärder, återcirkulering
	Reglering av fysiska miljöer	Global klimatreglering Lokal och regional klimatreglering Fluvial flödesreglering Bullerreducering
	Reglering av biotisk miljö	Pollinering Livsmiljö för ungstadiet Biologisk kontroll av skadedjur Upprätthållande av livscyklar, skydd av habitat
Kulturella	Symboliska	Landskapskaraktär - naturarv Landskapskaraktär - kulturarv
	Intellektuella/ upplevelsebaserade	Friluftsliv Resurs för forskning och utbildning Estetiska värden Hälsa

Information hämtad från Ekosystemtjänster, 2012: Miljödepartementet

Ekosystemtjänsterna genererar en välfärd och mycket forskning pågår om vad de olika tjänsterna är värda i pengars.

I Svalövs kommun finns flera olika naturtyper som levererar ekosystemtjänster. Det är grönytor, parkmark, trädgårdar, gamla träd, ruderatmark, vattendrag, våtmarker, skogar och betesmarker.

Grönytornas nytta i en tätort är många

Gröna tak med sedum eller gräs - har en bromsande effekt på avrinning.

Urban parkmark - genetiska resurser.

Blomrik parkmark - pollinering.

Träd - bullerdämpande, absorbera luftföroreningar och kolsänkande.

Grönytor generellt - klimatreglering genom sänkt temperatur. Detta ger färre sjukdomar, mindre energianvändning och bättre lokalklimat.

Naturen som kraftkälla

Naturen har många viktiga uppgifter. Förutom att den upprätthåller ekosystemtjänsterna så håller naturen oss friska och främjar kreativitet och inlärning.

Vid Sveriges Lantbruksuniversitet (Patrik Grahn, m.fl.) i Alnarp har det sedan 1990-talet bedrivits olika forskningsprojekt kring hur viktig vistelse i naturen är för människans välbefinnande och hälsa. Forskning på 1970-talet (Rachel och Stephen Kaplan) visade att naturen har restoreaktiva effekter dvs naturen främjade mental avkoppling, kraftpåfyllning och återhämtning. Parker, grönområden, gräsmattor, trädgårdar och träd längs gator kan ha denna effekt om de är tillräckligt stora, om de stimulerar alla sinnen och ligger tillräckligt nära där man bor.

I projektet "Möt naturen" intervjuades SFI-grupper i bl.a. Svalöv. De underströk naturens betydelse för möten och umgänge.



Utställning om ekosystemtjänster finns på Naturum i Skäralid



Mindfulness vid en rasbrant

Här kan man grilla och ha picknick. Vistelse i naturen gav hemkänsla vilket fick många att känna sig trygga där. Många människor använder naturen som motionsplats vilket förebygger sjukdomar.

Naturen som lekplats och lärandemiljö

Varierade gröna lekplatser och klassrum stimulerar till rörelser. Detta i sin tur ökar koncentrationsförmåga och det blir lättare att lära. Barn som vistas ofta i naturen blir också mindre sjuka. Kommunens skolor har deltagit i många naturskoleprojekt som Blomsterkungen Nils Lilja, Natur ger mer och Skogen som klassrum.

Friluftsliv

Friluftsliv är en viktig fråga för regeringen och ett prioriterat politikerområde. Friluftsliv definieras som vistelse utomhus i natur och kulturlandskap för välbefinnande och naturupplevelser utan krav på tävling. I Framtidens friluftsliv (prop 2009/10:238) finns 10 politiska mål.

1. Tillgänglig natur för alla
2. Starkt engagemang och samverkan
3. Allemansrätten
4. Tillgång till natur för friluftsliv
5. Attraktiv tätortsnära natur
6. Hållbar regional tillväxt och landsbygdsutveckling
7. Skyddade områden som resurs för friluftslivet
8. Ett rikt friluftsliv i skolan
9. Friluftsliv för god folkhälsa
10. God kunskap om friluftslivet

I Sveriges elva folkhälsomål behandlar mål 9 ökad fysisk aktivitet där friluftslivet är ett viktigt område.



Månsaboskolan en levande lärobok

Attraktiv närnatur

Patrik Grahn, Sveriges lantbruksuniversitet har i sin forskning definierat vilka olika sociala kvalitéer som finns i park- och naturområden.



Rofylld	Lugna och tysta områden med naturljud
Vild	Stora områden som ger en känsla av orördhet och vildhet
Biologisk Mångfald	Naturtyper som erbjuder stor artrikedom av växter, svampar och djur
Rymd eller slutenhet	Områden med utsikter, himmel och horisont eller skog som skärmar av små rum
Allmänning	En grön öppen plats för lek och picknick
Fest	Platser där vi möts för att ha trevligt
Kultur	En plats som visar vår historia och nutidskultur
Rekreation	Områden som har märkta leder, motionsslingor och information
Naturpedagogik	Ett varierat naturområde ger stora möjligheter att bedriva uteundervisning i alla ämnen

Framtida utmaningar

Kommunen påverkas globalt av klimatförändringar och spridning av invasiva arter.

Klimatförändringar

Det är fortfarande osäkert hur klimatförändringarna kommer påverka den biologiska mångfalden. Vi vet att vegetationszonerna i Sverige rör sig norrut vilket kommer öka vegetationsperioden.

Extremväder med ökad nederbörd och regn under kort tid ökar översvämningar och erosionen både i och utmed vattendragen vilket gör vattnet grumligare. En ökad urlakning av partiklar, näringsämnen och giftiga ämnen kommer också öka till vattendragen. Båda dessa faktorer påverkar vattnets ekosystem negativt.

Torra somrar kan få många negativa effekter på ekosystem som finns på fuktiga-blöta marker tex. mossar och kärr.

Invasiva arter

Ett av de största hoten mot biologisk mångfald är spridningen av invasiva arter. Invasiva arter konsumerar och tränger bort inhemska arter. De sprider också nya sjukdomar och parasiter.

Vresros, parkslide, mördarsnigel, sjögull och jättebjörnloka är några invasiva arter i kommunen.



Parkslide

5 Lagar som reglerar skyddet av värdefulla natur- och kulturmiljöer i Svalövs kommun

Miljöbalken

Miljöbalken som trädde i kraft den 1 januari 1999, är en samordnad, breddad och skärpt miljölagstiftning för en hållbar utveckling. Den smälter samman femton tidigare miljölagar bl.a. naturvårdslagen, miljöskyddslagen och lagen om skötsel av jordbruksmark och bildar en övergripande lagstiftning som rör all miljöpåverkan. Målet med miljöbalken är att främja en hållbar utveckling.

1 kap. § Bestämmelserna i denna balk syftar till att främja en hållbar utveckling som innebär att nuvarande och kommande generationer skall tillförsäkras en hälsosam och god miljö. En sådan utveckling bygger på insikten att naturen har ett skyddsvärde och att människans rätt att förändra och bruka naturen är förenad med ansvar att förvalta väl. Miljöbalken skall tillämpas så att:

1. Människors hälsa och miljön skyddas mot skador och olägenheter oavsett om dessa orsakas av föroreningar eller annan påverkan.

2. Värdefulla natur- och kulturmiljöer skyddas och vårdas.

3. Den biologiska mångfalden bevaras.

4. Mark, vatten och fysisk miljö i övrigt används så att en från ekologisk, social, kulturell och samhällsekonomisk synpunkt långsiktigt god hushållning tryggas, och

5. återanvändning och återvinning liksom annan hushållning med material, råvaror och energi främjas så att ett kretslopp uppnås.

Riksintresse

Områden som är av riksintresse för naturvärden, friluftslivet och kulturmiljövärden regleras i 3 kap. 6 § MB. Ett riksintresse kan också vara utpekad av riksdagen enligt miljöbalkens fjärde kapitel. Hit hör numera alla Natura -2000 områden.

”Mark- och vattenområden samt fysisk miljö i övrigt som har betydelse från allmän synpunkt på grund av deras naturvärden eller kulturvärden eller med hänsyn till friluftslivet skall så långt möjligt skyddas mot åtgärder som kan påtagligt skada natur- eller kulturmiljön. Behovet av grönområden i tätorter och i närheten av tätorter skall särskilt beaktas.”



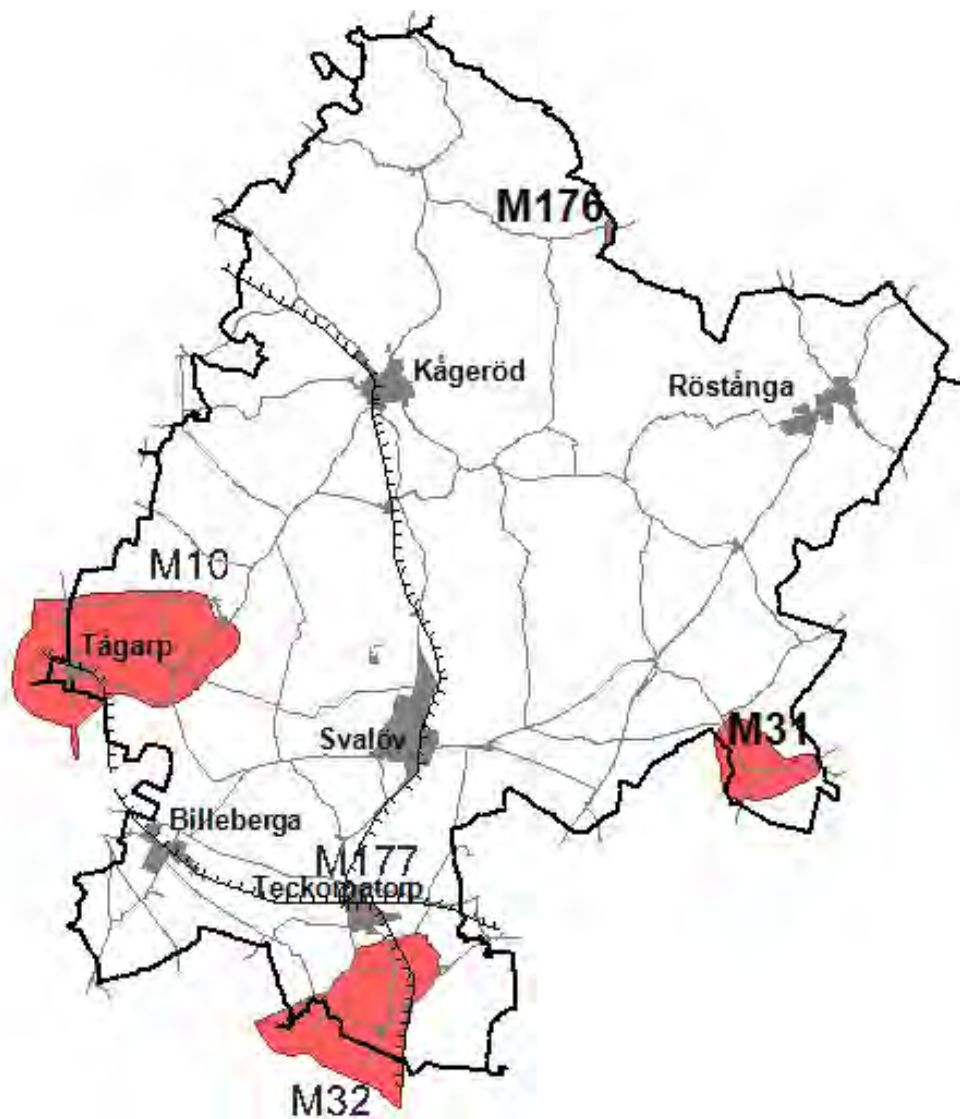
Forsärla häckare i Söderåsens rena bäckar



I Svalövs kommun finns 4 områden som är av riksintresse för naturvård. Dessa är Ekeshögarna N50, Saxån- Braån N 49, Rååns dalgång N 45 och Söderåsen N48.



I Svalövs kommun finns ett område som är riksintresse för friluftsliv och det ligger på Söderåsen F2 .



Riksintressen kulturmiljö. I Svalövs kommun finns fem områden av riksintresse för kulturminnesvården; (M 10) Rååns dalgång mm, (M 31) Trolleholm, (M 32) Norrvidinge – Karaby backar, (M 176) Grindhus, samt (M 177) Teckomatorps samhälle.



Inom den Europeiska Unionen regleras naturvårdsfrågorna i första hand genom två direktiv, habitatdirektivet och fågeldirektivet. Syftet med dessa är att bevara arter och naturtyper som i ett europeiskt perspektiv betraktas som skyddsvärda i ett sammanhängande europeiskt nätverk av naturområden. Detta nätverk benämns Natura 2000.

Natura 2000-områdena har status som riksintresse men omfattas också av områdesskydd i miljöbalken kap.7§27

I Svalövs kommun finns 8 Natura- 2000 områden. Dessa är Ekeshögarna, Gällabjär, Hallabäckens dalgång, Klövabäcken, Liaängen, Smedjebacken, Söderåsen och Tranerödsosse.



Nationalpark är det starkaste skydd ett område kan få och regleras i Miljöbalkens kap. 7, §2 "Ett mark- eller vattenområde som tillhör staten får efter riksdagens medgivande av regeringen förklaras som nationalpark i syfte att bevara ett större sammanhängande område av viss landskapstyp i dess naturliga tillstånd eller i väsentligt oförändrat skick".

Söderåsens nationalpark ligger delvis inom Svalövs kommun. Den unika geologin, de rena vattendragen och den gamla lövskogen gör detta område mycket värdefullt ut både internationellt och nationellt synpunkt.



I Miljöbalken, Kap7 § 4. regleras skyddsformen naturreservat "Ett mark- eller vattenområde får av länsstyrelsen eller kommunen förklaras naturreservat i syfte att bevara biologisk mångfald, vårda och bevara värdefulla naturmiljöer eller tillgodosse behov av områden för friluftsliv. Ett område som behövs för att skydda, återställa eller nyskapa värdefulla naturmil-

jöer eller livsmiljöer för skyddsvärda arter får också förklaras som naturreservat."

Naturminne

Naturminne regleras i miljöbalken Kap 7§ 10 "Ett särpräglat naturföremål får länsstyrelsen eller kommunen att förklaras som naturminne, om det behöver skyddas eller vårdas särskilt. Förklaringen får omfatta även det område på marken som krävs för att bevara naturföremålet och ge det behövligt utrymme." Skyddet kan gälla t.ex. enskilda äldre träd.

I Svalöv fanns ett naturminne för en gammal bok. Trädet är dock borta och naturminnet är upphävt.

Biotopskydd

Biotopskydd regleras i MB kap 7 §11 "Mindre mark- eller vattenområden som utgör livsmiljö för hotade djur- eller växtarter eller som annars är särskilt skyddsvärda får av regeringen eller den myndighet som regeringen bestämmer förklaras som biotopskyddsområde. Sådana förklaringar får avse enskilda områden eller samtliga områden av ett visst slag inom landet eller del av landet." Generellt bio-

topskydd gäller för följande miljöer:

- Alléer
- Källor med omgivande våtmarker i jordbrukslandskapet
- Odlingsrösen i jordbruksmark
- Pilevallar
- Småvatten och våtmarker i odlingslandskapet
- Stenmurar i jordbruksmark
- Märgelgravar
- Åkerholmar

Olika biotoper i skogslandskapet avgränsas av skogsstyrelsen och i jordbrukslandskapet avgränsas biotoper av länsstyrelsen. Exempel på biotoper är:

- Rik- och kalkkärr i odlingslandskapet
- Naturliga ängar
- Naturbetesmarker
- Naturliga bäckfåror på mark som inte omfattas av bestämmelserna i skogsvårdslagen
- Ras- eller bergkanter på mark som inte omfattas av bestämmelserna i skogsvårdslagen



Oxelallé mellan Duveke och Sireköpinge

Biotopskyddade områden



I Svalövs kommun finns tre biotopskyddade områden. Två har skyddats av skogsstyrelsen och ett av länsstyrelsen. Dessa ligger i Duvéke, Källstorp och Sonarp.

Strandskyddsområde

Strandskyddets (MB 7kap 16 §) syfte är att trygga allmänhetens tillgång till stränder och bevara livsmiljöer för växter och djur både på land och vattnet. Strandskyddet omfattar land- och vattenområdet intill 100 meter från strandlinjen vid normalt medelvattenstånd (strandskyddsområde).

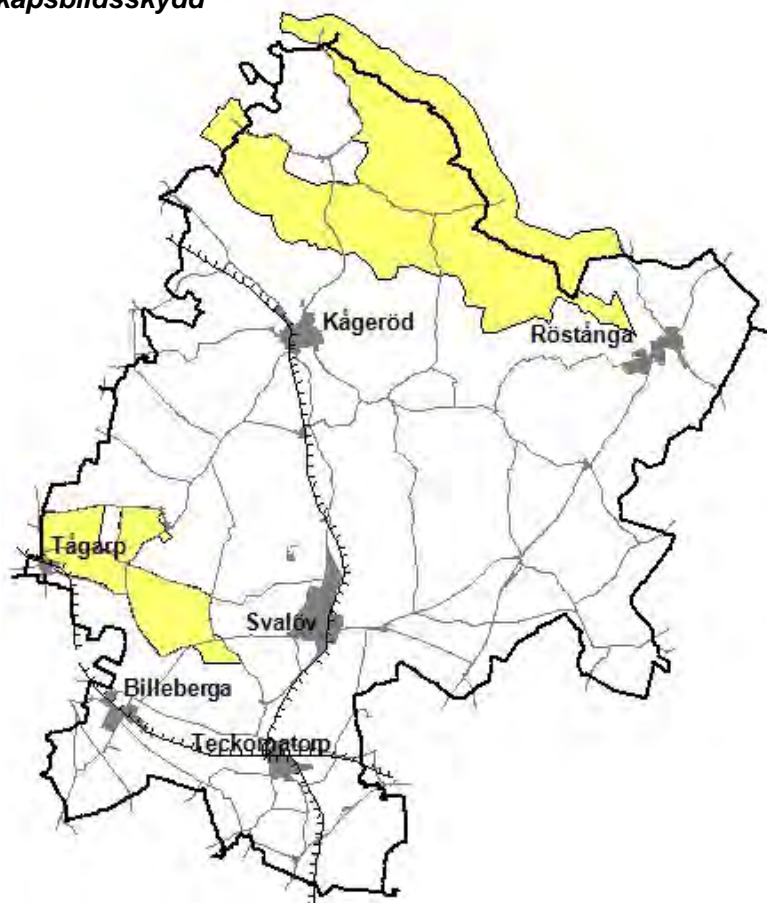


I kommunen omfattas Saxån, delar av Braån, Råån, Vegeå, Hallabäcken och Orebäcken av 100 m strandskydd. Utvidgat strandskydd som är 300 m har beslutats för Eningebäcken och Klövbäcken. Skälet för utvidgat strandskydd är att stärka skyddet för hotade och missgynnande djur och växter.

Inom strandskyddsområde får inte:

1. nya byggnader uppföras,
2. byggnader ändras så att de kan tillgodose ett väsentligen annat ändamål än de tidigare har använts till,
3. grävningssarbeten eller andra förberedelsearbeten utföras för bebyggelse som avses i 1 och 2,
4. andra anläggningar eller anordningar utföras som hindrar eller avhåller allmänheten från att beträda ett område där den annars skulle ha fått färdas fritt eller som väsentligen försämrar livsvillkoren för djur- eller växtarter, eller
5. andra åtgärder vidtas som väsentligen försämrar livsvillkoren för djur- och växtarter.

Landskapsbildsskydd



Söderåsen och Rååns dalgång omfattas delvis av landskapsbildsskydd enligt den gamla naturvårdslagen, §19. Det kommer dock göras en justering av gränsen de närmsta åren. Områden som har fått skydd naturreservat behöver inte ingå i landskapsbildsskyddet.

Allemansrätten

”Var och en som utnyttjar allemansrätten eller annars vistas i naturen skall visa hänsyn och varsamhet i sitt umgänge med den.” (MB kap 7, 1 §) Allemansrätten innebär både rättigheter och skyldigheter när vi vistas i naturen.

Vi får ströva, rida, cykla, åka skidor fritt i skog och mark. Du får inte gå i växande gröda i skogsplantering eller annan känslig mark. Du måste respektera hemfriden och får inte passera över eller vistas på privat tomt.

Plocka gärna blommor, svamp och bär som inte är fridlysta. Du får inte skada växter och djur. Till exempel får du inte ta kvistar, näver eller bark från träd.

Du får bada i eller åka båt på sjöar och hav.

Jakt och fiske ingår inte i allemansrätten. Du får fiska fritt med spö i våra fem stör-

sta sjöar och längs kusterna. I kommunens vatten krävs fiskekort eller tillstånd från fiskerättsinnehavaren.

Eld för grillning eller lägereld får som regel göras upp. Men tänk på brandrisken och att inte göra upp eld på till exempel stenhällar, då de lätt spricker.

Det är tillåtet att tälta ett dygn på mark som inte används för jordbruk eller som ligger en bit ifrån boningshus.

All nedskräpning i naturen är förbjuden.

Hundar får följa med i naturen men får inte vara lösa under perioden 1 mars till 20 augusti.

I skyddad natur gäller vanligtvis särskilda regler. Inom detaljplanerat område gäller inte allemansrätten.



Samhällsbyggnadsutskottet på exkursion

Skogsvårdslagen

Första paragrafen i skogsvårdslagen (SVL) säger att skogen är en nationell tillgång som skall skötas så att den uthålligt ger en god avkastning samtidigt som den biologiska mångfalden behålls. Vid skötseln skall hänsyn tas även till andra allmänna intressen.

I 30 § SVL om "Hänsyn till naturvården, kulturmiljövården och rennärigen" framgår att regeringen eller den myndighet som regeringen bestämmer får meddela föreskrifter om den hänsyn som skall tas till naturvårdens och kulturmiljövården intressen vid skötseln av skog, såsom i fråga om hyggens storlek och utläggning, beståndsanläggning, kvarlämnade av träd och trädssamlingar, gödsling, dikning och skogsbilvägars sträckning. Till hjälp för att precisera hänsynen kan en grön skogsbruksplan upprättas.

22-28 §§ avser att bevara landets ädellövskogar för framtiden. Med ädla lövträd avses i denna lag de inhemska trädslagen alm, ask, avenbok, bok, ek, fågelbär, lind och lönn. Skogsstyrelsen skall på begäran lämna uppgifter om ett trädbestånd omfattas av lagen eller inte. Om avverkningen sker skall en ny ädellövskog anläggas.

Skogsstyrelsen säkerställer ofta värdefull skog genom naturvårdsavtal (jordabalken). Detta är ett alternativ till områdeskydd som är begränsat till 50 år.

Skogsstyrelsen pekar ut värdefulla naturområden till exempel nyckelbiotoper. I Svalövs kommun ligger de främst på Södersåsen. Vanliga naturtyper är rasbranter med ovanlig kryptogamflora, gammal ädellövskog med död ved och alsumpskogar. Sumpskogar ligger främst på Söderåsen men även i risbygden.

Nyckelbiotop

En nyckelbiotop är ett område med en speciell naturtyp som har stor betydelse för skogens flora och fauna och har förutsättningar att hysa hotade och rödlistade arter. Dessa arter uppträder inte slumpartat och jämnt utspritt i skogslandskapet utan finns ofta på vissa platser. Ett skogsområde kan vara en nyckelbiotop på grund av en speciell skogshistoria eller på grund av sällsynta ekologiska förhållanden. Några nyckelbiotoper uppträder bara i vissa terränglägen som till exempel strandskogar, raviner och rasbranter.



Död ved lever

Nyckelbiotoper, sumpskogar och värdefulla naturområden



Skogsstyrelsen har pekat ut områden som är viktiga för naturvården. Det är nyckelbiotoper (grön), sumpskogar (blå) och värdefull (rosa) natur.

Plan- och bygglag

Plan- och bygglagen (PBL) innehåller bestämmelser om planläggning av mark och vatten och byggande. Här fastställs att varje kommun skall ha en översiktsplan. Översiktsplanen skall ge vägledning för beslut om användningen av mark- och vattenområden samt om hur den byggda miljön skall utvecklas och bevaras. För bindande reglering av markens användning och av bebyggelsen inom kommunen upprättas detaljplaner. För begränsade områden som inte omfattas av detaljplan får områdesbestämmelser antas. Dessa instrument kan användas för att skydda ett lokalt skyddsvärt naturområde, men en detaljplan är tidsbegränsad och kan därmed inte erbjuda något långsiktigt skydd, och områdesbestämmelser är i första hand tänkta att styra utbyggnader och infrastrukturer.

I PBL:s 3 kapitel 1 § sägs att byggnader skall placeras och utformas på ett sätt som är lämpligt med hänsyn till stads- och landskapsbilden och till natur- och kulturvärdena på platsen. Vidare sägs i 15§ att tomter som tas i anspråk för bebyggelse, som innehåller en eller flera bostäder eller lokaler för barnstuga, skola eller annan jämförlig verksamhet, skall det finnas tillräckligt stor friyta som är lämplig för lek och utvistelse på tomten eller på utrymmen i närheten av denna.

Artskyddsförordningen

I Sveriges lag skyddas ovanliga arter genom Artskyddsförordningen. Syftet är att säkra den biologiska mångfalden inom EU:s medlemsländer. De båda EU-direktiven för art och habitatskydd och andra hotade vilt levande arter i Sverige omfattas av förordningen. I 4§4 är det förbjudet att skada eller förstöra djurens fortplantningsområden eller viloplatsen oavsett

om det sker avsiktligt eller oavsiktligt. Alla vilda fåglar är skyddade samt arter som är markerade med "N" eller "n" i bilaga 1 i förordningen. Tjockskalig målar-mussla och större vattensalamander är två svalövsarter med stort "N".

Enligt 8 kap 1 § miljöbalken får föreskrifter om förbud att inom landet eller del av landet om att döda, skada, fånga eller störa vilt levande djur eller ta bort eller skada sådana djurs ägg, rom eller bon eller att skada eller förstöra sådana djurs fortplantningsområden och viloplats meddelas av regeringen eller den myndighet som regeringen bestämmer. Dessa föreskrifter återfinns i 4 § artskyddsförordningen, jaktförordningen och förordning om fisket, vattenbruket och fiskenäringen. Det finns också föreskrifter i Naturvårdsverkets, Skogsstyrelsens och Fiskeriverkets författningssamlingar, vilka tagits fram med regeringens be- myndigande.

Förbuden i 4 § artskyddsförordningen är uppdelade i fyra punkter och gäller alla vilda fåglar samt de vilda arter av djur som markerats med N eller n i bilaga 1 till artskyddsförordningen samt alla levnadsstadier hos dessa djur. Med vilda fåglar avses alla i Sverige naturligt förekommande fågelarter. Även om alla fågelarter omfattas bör arter markerade med B i bilaga 1 till artskyddsförordningen, rödlistade arter samt sådana arter som uppvisar en negativ trend prioriteras i skyddsarbetet.

Kulturmiljölagen

Det är en nationell angelägenhet att skydda och värna vår kulturmiljö. Ansvaret för detta delas av alla. Även skogsvårdslagen, skötsellagen och väglagen m.fl. lagar stadgar att hänsyn skall tas till kulturhistoriska värden. Detta

skydd är emellertid inte lika starkt som kulturmiljölagens bestämmelser.

Kulturmiljölagen är den centrala lagen för kulturmiljövården. Lagen innehåller bland annat bestämmelser för skydd av ortnamn, fornlämningar och fornfynd, byggnadsminnen och kyrkliga kulturminnen, samt för utförelse och export av äldre kulturföremål. Det finns en strävan att skydda hela sammanhängande kulturmiljöer.

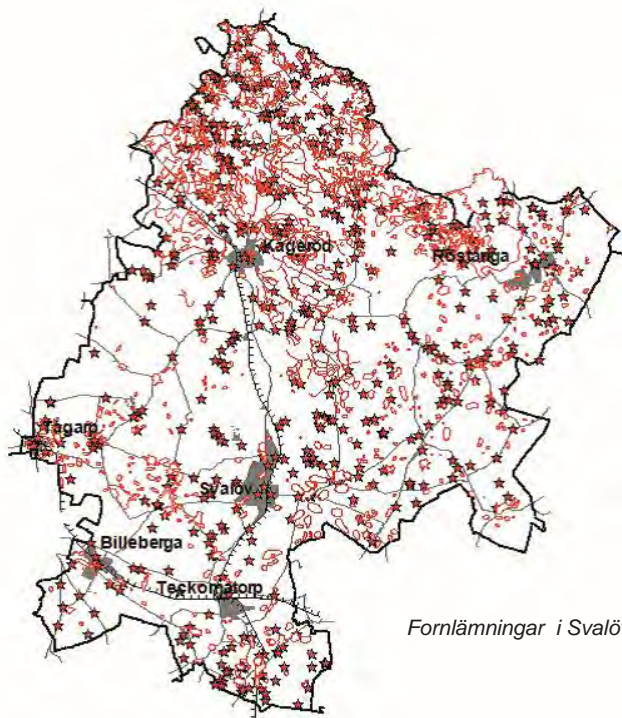
Värdefulla natur- och kulturmiljöer skyddas även enligt den centrala miljölagstiftningen Miljöbalken. Hit hör fyra områden i Svalövs kommun som är riksintresse för kulturmiljövården. Miljöbalken ger också länsstyrelser och kommuner möjlighet att inrätta kulturreservat enligt samma regler som gäller för inrättande av naturreservat. Länsstyrelserna kan ge bidrag. Riksantikvarieämbetet ger så kallad tillsynsvägledning i frågor kring kulturreservat.

Ohävdade kulturmiljöer

Ett odlingslandskap som inte hävdas eller vårdas växer snart igen. Markerna förbrukas, lador och hägnader förfaller. Förståelsen för hur landskapet en gång utnyttjats går förlorad.

Vill man på egen hand vårda en särskilt värdefull fornlämning finns möjlighet att få bidrag till bl.a. stängsel eller röjning och slätter. Fornvårdsmedel kan också användas till informationsinsatser och restaureringar av fornlämningar och kulturminnen.

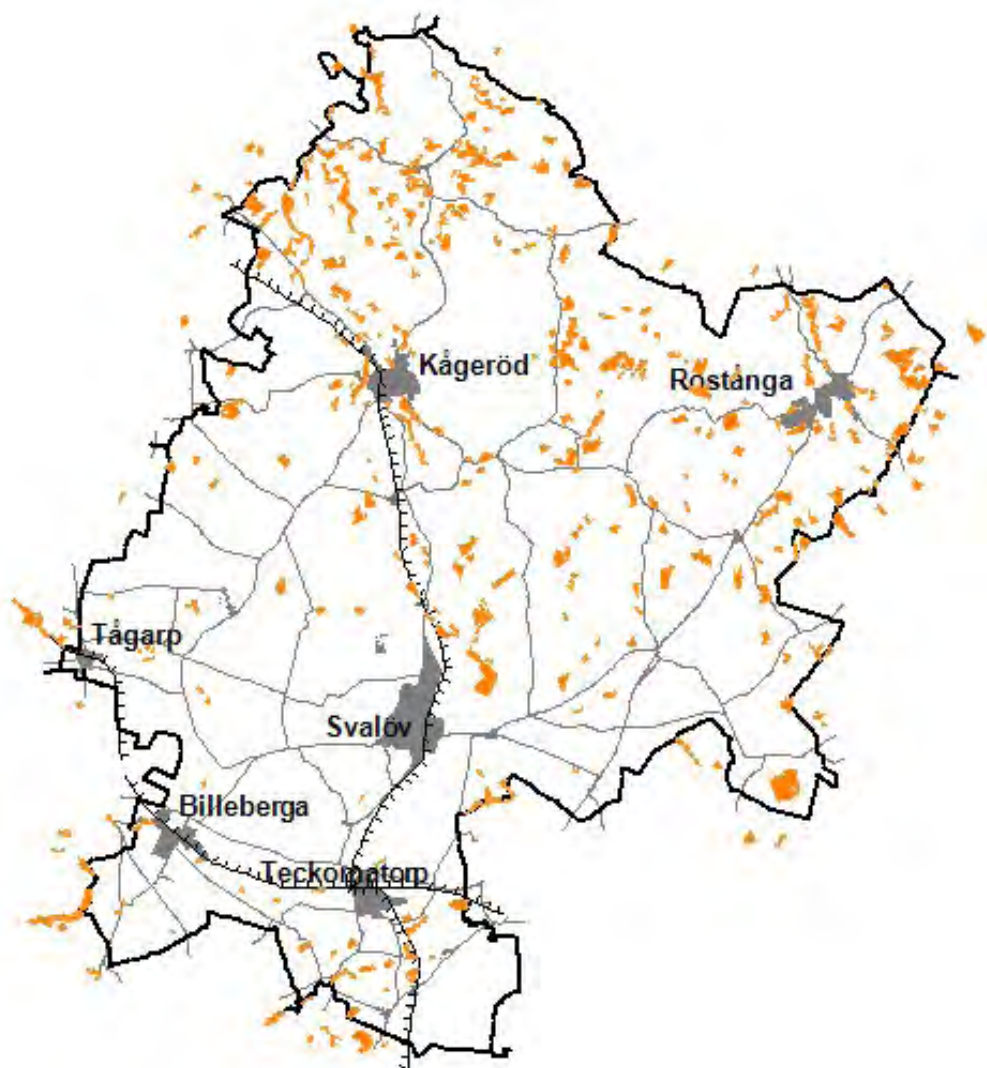
Vid alla åtgärder som utförs med bidrag från Länsstyrelsen ställs krav på antikvarisk medverkan. Detta som en försäkran om att arbetena utförs så att de kulturhistoriska värdena består.



Fornlämningar i Svalöv

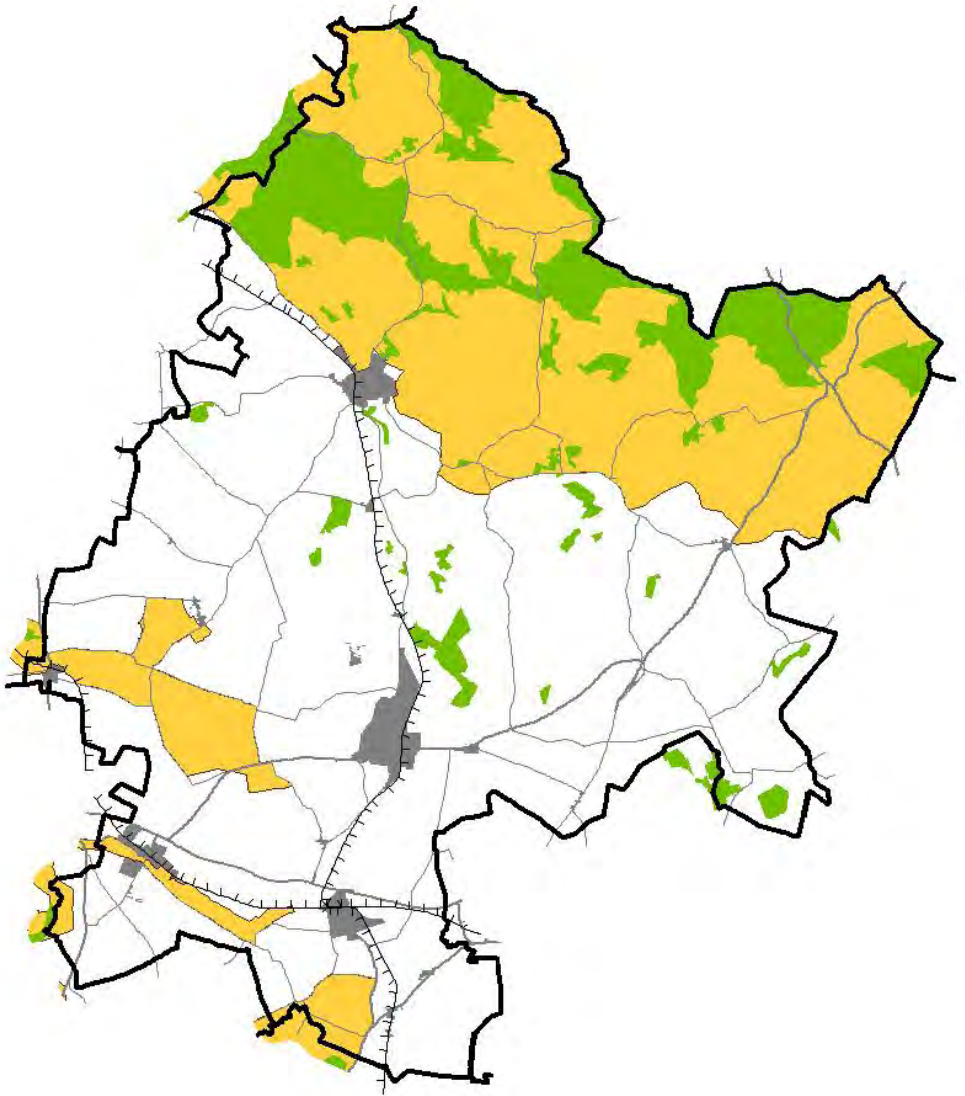
6 Inventeringar, planer och program

Jordbruksverkets inventering TUVA



Jordbruksverket inventerade värdefulla naturbeten och ängsmarker 2002-2004. Viktiga kulturmiljöer för biologisk mångfald är naturbeten och ängsmarker.

Länsstyrelsens naturvårdsprogram

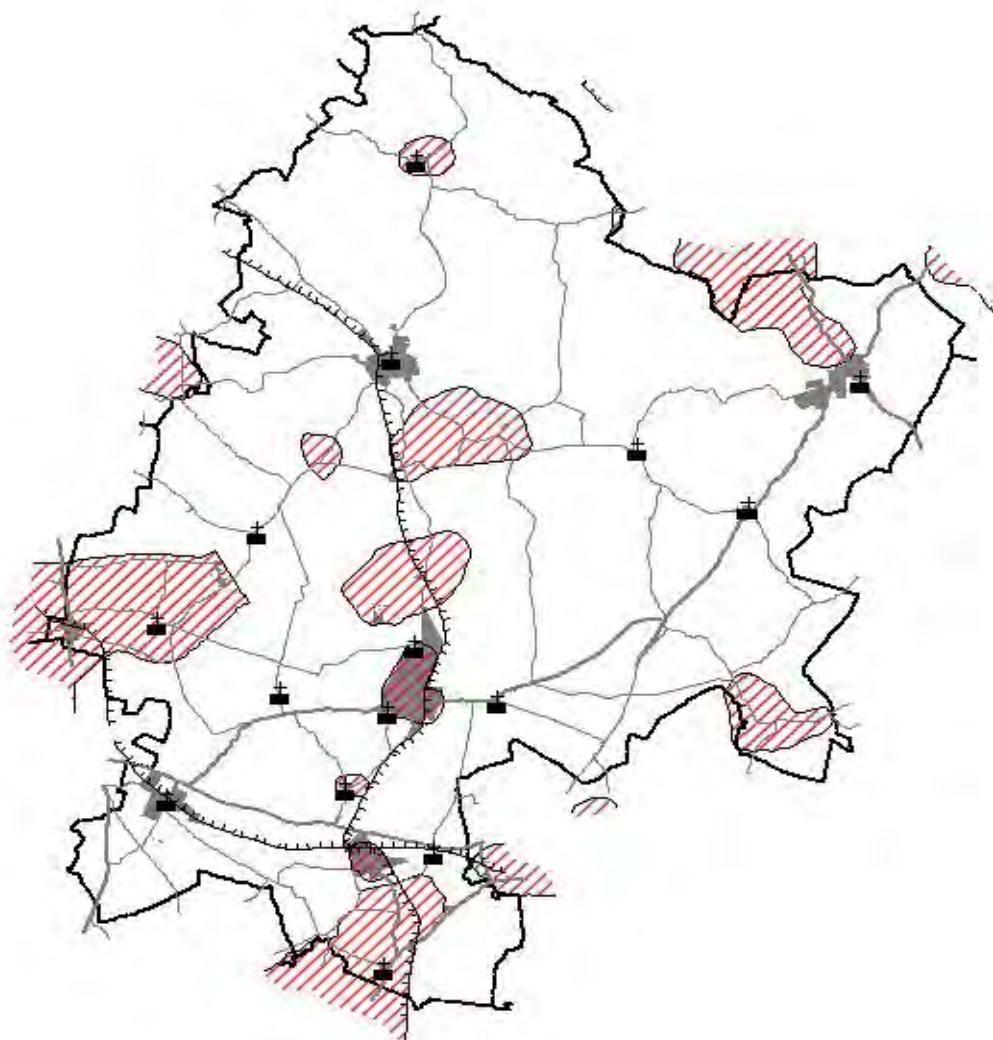


Skåne läns naturvårdsprogram pekar ut var de biologiska (grönt), geologiska (grönt och gult) och landskapsmässigt (gult) värdefulla områdena finns. Programmet presenteras på länsstyrelsens hemsida och har sin grund i Malmöhus- och Kristianstad läns tidigare naturvårdsprogram.



Programmet som är från 2003 har till syfte att peka ut de mest värdefulla tätortsnära områdena för friluftsliv och naturvård i Skåne för att ge dem ett långsiktigt skydd. Flera av de utpekade områdena i Svalövs kommun är idag skyddade som

naturreservat tex Klövahallar, Tranerödsmosse och Hallabäcken. I länsstyrelsens genomförandeplan för skydd av tätortsnära natur från 2010 har skydd av vattendrag nedprioriterats



Länsstyrelsen har pekat ut särskilt värdefulla kulturmiljöer med kulturhistoriska värden som ska bevaras, vårdas och utvecklas.

Särskilt värdefulla vatten



© Bakgrundskarta Lantmäteriet Geodatasamverkan

Områden med värdefulla vattendrag och sjöar i Skåne. Källa: Länsstyrelsen Skåne.

Fördjupad översiktsplan Söderåsen

Fördjupad översiktsplan för Södersåsen har gemensamt tagits fram med kommunerna Bjuv, Klippan, Svalöv och Åstorp. Den anger en vision för hur kommunerna kan utveckla riksobjektet för naturvård och friluftsliv på Söderåsen.

Grönstrukturstrategi för Skåne nordväst

Denna strategi är en gemensam strukturplan för Familjen Helsingborgs elva kommuner. I planen prioriteras utveckling av unika områden med fokus på turism, rekreation och naturvärden. Söderåsen är utpekad som ett regionalt viktigt naturområden.

Vägen till ett biologiskt rikare Skåne- Naturvårdsstrategi för Skåne Län

I denna vision beskrivs hur vi ska nå ett biologiskt rikare Skåne. Utifrån art-databanken har man pekat ut de mest värdefulla områdena i Skåne. Många värdekärnor (område med många hotade arter) nära varandra kan bindas samman och bilda en värde-trakt. Södersåsen har pekats ut som en värde-trakt. Utanför värdefulla områden finns vardagslanskapet.

Region Skånes naturstruktursprogram

Programmet reviderades 2011 och har till syfte att vara ett översiktligt regionalt planeringsdokument för värdefulla gröna områden. Dokumentet har tagits fram i samarbete med kommunerna.



Storkbesök utanför Kågeröd



Sankt Pers nycklar

7 Kommunens arbete med att värna, vårda och visa naturen

Naturvård allmänt i Svalöv

- Upprätta en årlig verksamhetsplan för utveckling och förvaltning av naturvården i kommunen.
- Arbeta för att frågor som berör natur, kulturmiljövård och friluftsliv kommer in tidigt i all fysisk planering och bli en aktiv del av planeringsprocessen.
- Förstärka kommunens attraktionsvärde med att synliggöra natur, kultur och friluftslivsvärden.
- Kommunen ska verka för att rikin-tressenas värden bibehålls och utvecklas och att naturvårdsprogrammet ska arbetas in i pågående översiktsplan.

Värna

- Utredda vilka områden som kan få ett långsiktigt skydd på kommunens egen mark.

- För övrig mark kan kommunen bistå med kunskap och initiera naturvårdsprojekt tex. gröna jobb.

Vårda

- Kommunen bör sköta sin naturmark så att det främjar biologisk mångfald.
- Öka tillgängligheten till naturområden på kommunal mark.
- Upprätta skötselplaner för kommunens naturmark.

Visa

- Sprida kunskap om biologisk mångfald och kulturvärden genom skyltar, naturstigar, kommunens hemsida och naturguidningar.
- Bedriva naturprojekt för förskolor, skolorna och SFI-grupper.
- Använda nationalparksentrén till att sprida kunskap om olika naturprojekt.

10 råd för grönare tätorter

- Skapa gröna skolgårdar och bevara och utveckla gröna uteklassrum
- Bind ihop stråk med biologisk mångfald.
- Kompensera för natur som tas i anspråk
- Öka förståelsen för biologisk mångfald och ekosystemtjänster genom information och utbildning.
- Skapa vilda rum för biologisk mångfald genom att våga vägra klippa., sätta upp fågelholkar och skapa fjärilsrabatter.
- Lös bostadsbristen för fåglar, fladdermöss lgelkottar och ovanliga nyttoinsekter.
- Öka tillgängligheten till närnaturen för det är viktigt för hälsan.
- Skapa fler våtmarker och dagvatten


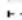


Mindre hackspett

Värdefulla naturområden i Svalövs kommun



Teckenförklaring

-  Områden med höga naturvärden
-  Kommungräns
- 1 Områdesnummer visar beskrivna naturområden



Referenser

- Bjuv, Klippan Åstorps och Svalövs kommuner. 2014. Fördjupad översiktsplan Södersåsen.
- Campbell, Åke 1928. Skånska bygder under förra hälften av 1700-talet
- Länsstyrelsen i Skåne län 2007. Det skånska landsbygdsprogrammet –Ett utvecklingsprogram med landskapsperspektiv 2007:10
- Länsstyrelsen i Skåne län 2014 Här finns höga naturvärden i Skåne. Rapport 2014:9
- Länsstyrelsen i Skåne.2005. Skånes skogar – historia, mångfald och skydd. Rapport 2005:12
- Länsstyrelsen i Skåne län, 2006 Strategi för formellt skydd av skog i Skåne län. Rapport 2006:10
- Länsstyrelsen i Skåne län, 2014. Vägen till ett biologiskt rikare Skåne.
- Länsstyrelsen Naturvårdsstrategi för Skåne Län. Rapport 2014:22
- Miljödepartementet, 2013. Synliggöra värdet av Ekosystemtjänster SOU 2013:16
- Naturvårdsverket 2011, Biologisk mångfald i Sverige, monitor 22
- Region Skåne, 2011 Grönstruktur – strategier för en utvecklad grönstruktur.
- Svalövs kommun 2012. Skötselplan av Park och Grönytor.
- Svalövs kommun, 2005 Översiktsplan

Databaser – Webadresser

- Artdatabankens Artfakta och observationsdatabaser. www.artdata.slu.se
- Jordbruksverket ängs och betesmarksinventering. [www.jordbruksverket .se/tuva](http://www.jordbruksverket.se/tuva)
- Skogsstyrelsens nyckelbiotopsinventering. www.skogsstyrelsen.se
- Länsstyrelsen i Skåne län. [www. Landsstyrelsen.se](http://www.Landsstyrelsen.se)
- Sveriges Geologiska Undersökning (SGU) www.sgu.se
- Naturvårdsverket www.naturvardsverket.se
- <http://blog.saxan-braan.se/>
- <http://råån.se/>
- www.vegeå.se
- www.ronnea.com/
- www.naturskoleföreningen.se



Citronfrjäril suger nektar på rödklint

